

الأمراض المهنية في مسابك





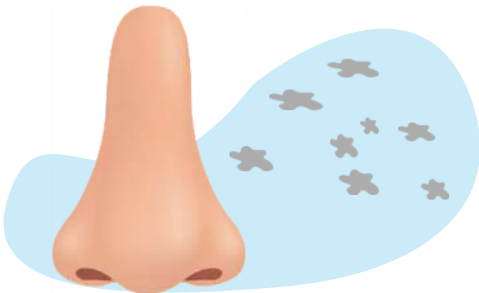
أعمل في صب المعادن: ما هي الأمراض المهنية
التي يمكن أن أواجهها؟

إذا كنت تعمل في صب المعادن، فيمكننا القول
إنّك تعمل في بيئة مغبرة وحارة ومظلمة وصاخبة
بشكل عام. إذا لم يتمّ اتخاذ الاحتياطات اللازمة،
فإن خطر الإصابة بمرض مهني مرتفع بسبب
ظروف عملك. دعونا نذكر المشاكل التي قد
تواجهها:



مشاكل نتيجة تعرضك للغبار:

يتم التعرض للغبار في معظم أعمال صب المعادن مثل القوالب وإزالة العفن وتنظيف الأجزاء وتلميعها وتكسير الرمل والنقل. وإذا لم يتم إتخاذ الاحتياطات اللازمة في المكان الذي تعمل فيه، فيمكن أن يستنشق الشخص الأبخرة المتواجدة في الهواء، وهذا سيزيد من احتمال أن يواجه الشخص مشاكل في الرئة.

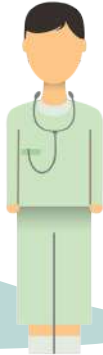


إنَّ أهم الأمراض والأعراض التي تتبادر إلى
الذهن هي:

الربو المهني: سعال، تورّم في الصدر، ضيق في
التنفس، خرخرة أي الأزيز الربوي.



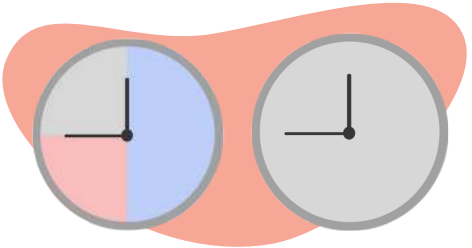
مرض الانسداد الرئوي المزمن (COPD):
هو في الأساس مرض يظهر من خلال التضيق في
الجهاز التنفسي. الأعراض في الفترة الأولى هي؛
السعال والبلغم وضيق في النفس وصعوبة في
التنفس. في المراحل المتقدمة من المرض، يحدث
تورّم في القدمين، فقدان الشهية وفقدان الوزن.



مرض سُحارُ السِيلِيَسِي (سِيلِيكوزيس):
قد تتعرض لغبار السيليكا إذا كنت تقوم بأعمال
مثل كسر قوالب غبار السيليكا أو إزالة حافة
خشنة أو معالجة المواد الخامة أو إذا كنت تقوم
بالتلميع باستخدام مواد كاشطة تحتوي على
السيليكا تتشابه علامات مرض سُحارُ السِيلِيَسِي
الأولى مع أمراض الرئة الأخرى في المراحل
المتقدمة، قد يتسبب بفقدان الوزن وارتفاع
ضغط الدم وظهور تغيرات في الجلد
والوَدَمَة (أي الخبز الجلدي) أيضاً.

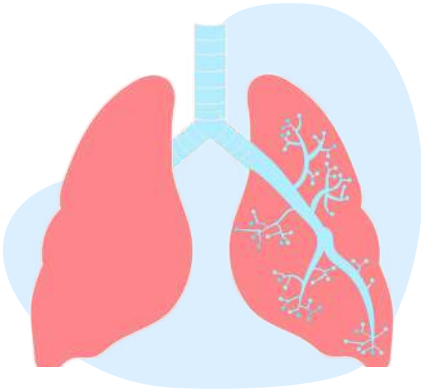


قد تختلف أعراض المرض وتطوره اعتماداً على كثافة الغبار التي تتعرض لها وحجم الجسيمات ومدة التعرض. ومع ذلك، يجب الإشارة إلى أنه لا شفاء ولا علاج لهذا المرض ومن الممكن أن يؤدي إلى الوفاة. المسابك التي تصب معادن عالية الحرارة مثل الصلب (الفولاذ) والحديد؛ يكون فيها خطر التعرض للسيليكا أكبر من المسابك التي تصب معادن منخفضة الحرارة مثل الألومنيوم والبرونز والنحاس.



هام!

عندما يتعلق الأمر بالأمراض المهنية، فإن أول المشاكل التي تتبادر إلى الذهن هي أمراض الرئة. لهذا السبب، عندما تواجه أي مشاكل في تنفسك، يجب أن تشكّ في احتمال تعرضك للغبار.



مشاكل بسبب الضوضاء:

إن العمال الذين يعملون في أقسام أخرى غير صناعة فلزّ الصب وتجهيز الرمل يكونون عرضة لمستويات عالية من الضوضاء لفترات طويلة. لذا إذا كنت تعمل في قطاعات التقطيع والحفر والتلميع والتحميل والنقل، يمكننا القول أنك معرض للخطر. بسبب الضوضاء التي تتعرض لها قد تظهر الأعراض التالية؛

• فقدان السمع المؤقت أو الدائم،

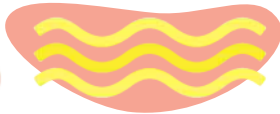
• التعب ،

• الدوخة .

• طنين الأذن ،

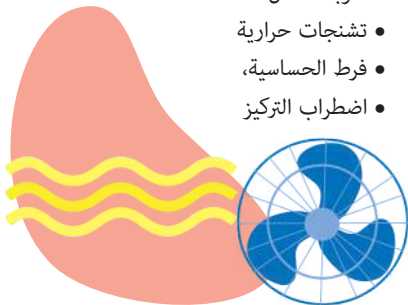
• العصبية ،

• وقد تواجه مشاكل مثل اضطرابات النوم .



المشاكل بسبب ارتفاع درجة الحرارة:
إلى جانب كون المسابك حارة، فالأعمال البدنية
أثناء عملك، وزيادة عدد العمال، والرطوبة،
ودرجة حرارة المعدات المستخدمة تؤدي إلى
ارتفاع درجة الحرارة في محيط العمل بشكل
مزعج. قد تتسبب ارتفاع درجة الحرارة إلى
حدوث المشاكل التالية:

- الإنهاك الحراري،
- ضربة شمس،
- تشنجات حرارية
- فرط الحساسية،
- اضطراب التركيز



مشاكل بسبب الظلام:

ان الضغط المفرط على العيون الذي يحدث
بسبب الظلام يسبب صداع وتعب واضطرابات
بصرية بعد وقت قصير.



هام!

تتشابه أعراض الأمراض مع بعضها البعض. فنوصي
باستشارة طبيب وتقديم معلومات مفصلة عن
العمل الذي تمارسه للحصول على تشخيص نهائي.



أنا أعمل في مسبك:

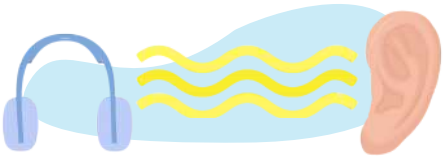
ما هي طريقة العمل الصحيحة؟

حلول مشاكل التعرض للغبار:

خلال مرحلة التوظيف، حاول أن تتذكر إذا كنت قد خضعت لفحص طبي أم لا. ففي الظروف الطبيعية، يجب أن يتمّ تعيينك بعد إجراء فحص طبي عام. بالإضافة إلى ذلك، من الضروري التحقق بشكل دوري مما إذا كانت هناك مشكلة في الجهاز التنفسي. ويجب أن تؤخذ صورة أشعة للصدر كل ٦ أشهر ينبغي إتخاذ التدابير لمنع نشوء الغبار أو على الأقل لتحديده. ومنها وجود أنظمة شفط للغبار وفعالية نظام تهوية في البيئة التي تعمل فيها يجب أن يتم قياس نسبة الغبار في البيئة التي تعمل بها. يجب استخدام معدات واقية كالأحذية الواقية والأقنعة والخوذات

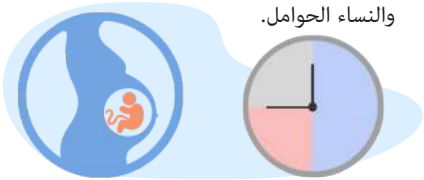
حلول المشاكل المتعلقة بالضجيج:

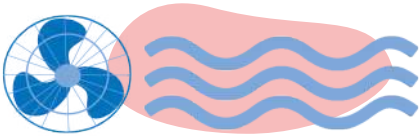
أحد الاحتياطات التي يجب إتخاذها قبل ظهور المشكلة هي تبليغ مجموعة العمال المعرضة لخطر عن التأثير السلبي للضوضاء خلال مرحلة التوظيف. وبهذه الطريقة، يمكن التأكد من إبعاد هؤلاء العمال عن العمل في الأماكن الصاخبة وبغض النظر عن وجود خطر أم لا فيجب إجراء فحوصات دورية لإبقاء المشكلة تحت السيطرة يجب إجراء اختبار قياس للضجيج في بيئة عملك ويجب تجنب التعرض الطويل للأصوات الصاخبة التي تسبب المشاكل. ويجب توفير واقيات الأذن للاستخدام أثناء فترة التعرض للضجيج.



!هام

مهما كان عملك، من الضروري أخذ فترات راحة متكررة أثناء العمل وعدم العمل لساعات طويلة للحفاظ على صحتك. من الناحية القانونية يُمنع العمل أكثر من ٤٥ ساعة في الأسبوع و ١١ ساعة في اليوم. للعاملين خلال فترات الليل، أو للحامل، والمرضع، فإن وقت العمل يجب ألا يتجاوز ٧,٥ ساعات كحد أقصى. للعاملين الذين تتراوح أعمارهم بين ١٦ و ١٨ عامًا، يمكن العمل لمدة أقصاها ٨ ساعات في اليوم و ٤٠ ساعة في الأسبوع. إن العمل لساعات إضافية يعد مخالفا للقانون. ينطبق هذا المنع أيضًا على العمال الليليين والنساء الحوامل.





حلول لمشاكل ارتفاع درجة الحرارة:

أحد التدابير الوقائية الأولى هو تواجد نظام تهوية يتحكم في درجة الحرارة والرطوبة في بيئة عملك. والتدابير الأخرى هي القيام بالأعمال التي تسبب في ارتفاع درجات الحرارة بالقرب من المخرج. يجب إجراء فحوصات طبية منتظمة. من خلال هذه الفحوصات، يجب الانتباه إلى سعة امتصاص الأكسجين وما إذا كان هناك تغيير في السعة. من الممكن تقليل ارتفاع درجات الحرارة عن طريق وضع فواصل مثل حاجز بين العمال ومصدر الحرارة. يجب أن يكون هناك فترات راحة متكررة ويجب أن تكون هناك غرف باردة حيث يمكنك الاسترخاء مع وجود مشروبات باردة للشرب.



حلول للمشاكل المتعلقة بالظلام:
من الضروري إتخاذ الاحتياطات اللازمة أثناء تأسيس مكان العمل وبناءه ، نظراً لكون بيئة عمل غير المظلمة ليس من أجل صحتكم فحسب بل لتوفير الطاقة أيضاً. لذلك، من المفيد التخطيط لمكان العمل بالطريقة الأنسب. نظراً لكون المسابك بيئة مليئة بالغبار، يجب الحفاظ على نظافة كل من النوافذ والإضاءة وإزالة الغبار بشكل دائم.

هام!

إن صاحب العمل ملزم باتخاذ جميع احتياطات السلامة مناسبة لعملك وتوفير بيئة عمل صحية.



حوادث العمل

عندما يتمّ سكب المعادن الذائبة الساخنة في القوالب، فقد تتطاير المعادن عليك وتتسبب في حروق شديدة يمكن أن تحدث انفجارات إذا اجتمعت المواد المنصهرة مع المواد الكيميائية والأسطح الرطبة. يتمّ استخدام أقراص سريعة الدوران عند تنظيف القوالب وإزالة النتوءات من عليها. يمكن أن يؤدي ملامستها باليدين وبالذراعين إلى حدوث جروح عميقة وقطع في اليدين والذراعين. بالإضافة إلى ذلك، أنّ ضعف التواصل بسبب الضجيج، وقلّة التركيز بسبب ارتفاع درجة الحرارة، والارهاق وعدم الرؤية بسبب الظلام يزيد من احتمال خطر حدوث حوادث العمل.



الوقاية من حوادث العمل

- يجب استخدام الأدوات الواقية الشخصية. على سبيل المثال، كل من ارتداء النظارات أثناء إزالة الحواف واستخدام واقيات الأذن المناسبة أثناء الطحن والتفجير الرملي يؤدي إلى تقليل مخاطر الحوادث

- يجب حماية الماكينات باستخدام واقيات للماكينات

- يجب أن تكون المواد المراد إضافتها إلى المعدن المنصهر جافة ونظيفة. لهذا السبب، من المهم الاحتفاظ بالمواد في أماكن جافة ونظيفة

- يجب ارتداء ملابس العمل والقفازات المقاومة للحريق.



!انتباه

لقد تعرضت لحادث عمل. ما هي حقوقي؟
لا تشمل الحوادث المهنية الحوادث التي تحدث في مكان العمل فحسب، بل تشمل أيضًا كل حالة متعلقة بعملك وفي كل مرة تقوم بها بعملك. على سبيل المثال، إذا تعرضت أثناء مواصلات العمل التي تنقلك من وإلى مكان العمل إلى حادث فإن ذلك يعتبر حادث عمل. إذا تعرضت لحادث عمل، فإن صاحب العمل ملزم بالإبلاغ عن الحادث إلى وحدات السلامة والمؤسسات الصحية في المكان الذي يوجد فيه مكان عملك. إذا مضى ٣ أيام على وقوع الحادث، فيجب إعلام مؤسسة الضمان الاجتماعي. ومع ذلك، إذا كنت تعمل بشكل غير رسمي، يمكن لصاحب العمل تجنب القيام بهذه الالتزامات. ففي هذه الحالة، يمكنك تقديم مستندات تظهر وقوع حادث العمل.

تقدم بطلب عريضة إلى مديرية التأمين في المكان الذي وقع فيه حادث العمل. ستحيلك هذه المؤسسة إلى المستشفى للكشف عن الضرر الجسدي. وهنا، يتمّ تحديد نسبة العجز بعد الانتهاء من الفحوصات المتعلقة بصحتك. اعتماداً على هذا المعدل، قد تحصل على معاش تعويضي أو راتب تعويضي دائم. يمكنك المطالبة بتعويض مادي/معنوي من صاحب العمل، بسبب الأضرار التي لحقت بك.



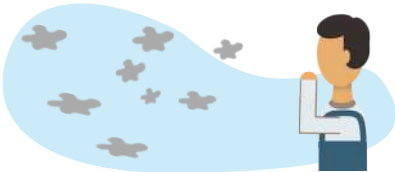
!هام

يجب على صاحب العمل دفع غرامة لتوظيفك بشكل غير رسمي أكبر من مبلغ تعويضه لك على حادث العمل. وهذه عقوبة ثقيلة، لذا تذكر أن لديك بطاقة رابحة تخيف بها صاحب العمل عندما يهددك بفصلك أو يغتصب حقك بأي شكل من الأشكال.



مثال الحالة

عامل يبلغ من العمر ٥٢ عامًا، عمل في مصنع لصناعة المقاتلي لمدة ١٥ عامًا وعمل بالرش الرمالي للمعادن، ذهب إلى الطبيب بسبب شكاوى من ضيق التنفس والسعال. كان لدى هذا العامل الذي لم يدخن قط شكاوى من وجود بلغم بشكل متقطع. ان هذا العامل الذي غالبًا لا يرتدي قناعًا ويعمل في بيئة مغبرة بسبب عدم فعالية التهوية، لم يحصل على معلومات حول ما إذا كان هناك عمال آخرون يعانون من مشاكل مماثلة.



تمّ الاستفسار عن مهنة المريض من قبل الطبيب،
وبالتالي تمّ إثبات الصلة بين المرض والمهنة.
وتم فحص الرسم البياني لرئة المريض والتصوير
المقطعي للصدر وتم تشخيصه أنه مصاب بمرض
سُحار السيليسي. لم يتخذ صاحب العمل التدابير
اللازمة لتوفير بيئة عمل خالية من الغبار، مما
تسبب بحدوث أمراض في الرئتين لدى العمال.
في هذه الحالة، يجب التخلص من ظروف العمل
التي لا تضمن صحة العمال وسلامتهم بأقرب
وقت من خلال ملاحقة التقصير من طرف
صاحب العمل. ويجب تحديد جميع العمال
الذين يعانون من مشاكل مماثلة في نفس مكان
العمل وتعويض خسائرهم.







تمّ إعداد هذا الكُتيب بدعم من الاتحاد الأوروبي كجزء من برنامج المنح لمؤسسة هرانت دينك. تقع مسؤولية المحتوى بالكامل على عاتق جمعية حملة الملابس النظيفة ولا تعكس وجهات نظر الاتحاد الأوروبي و/أو مؤسسة هرانت دينك.



حملة الملابس النظيفة العنوان:

Kemankes Karamustafa Pasa Mahallesi, Halil Pasa Sokak, Ömer Abed Han, Kat 4 No 4-3 Karaköy, 34420 Beyoğlu/Istanbul, Türkiye

رقم الهاتف: +90 212 251 99 79