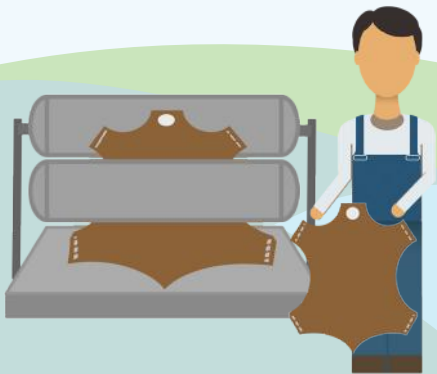


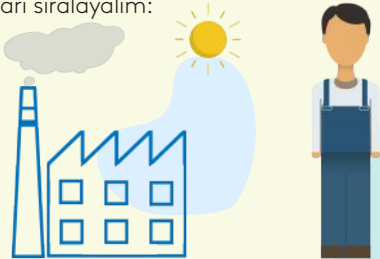
Deri Sektöründe Meslek Hastalıkları





Deri Sektöründe Çalışıyorum: Karşılaşabileceğim meslek hastalıkları nelerdir?

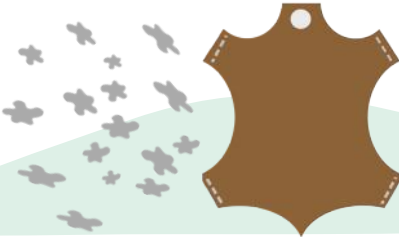
Deri sektöründe çalışıyorsanız tozlu ve gürültülü ortamlarda çalıştığınızı, deri üzerinde yapılan işlemler sebebiyle kimyasal maddelere maruz kaldığınızı ve enfeksiyon sorunları yaşayabileceğinizi söyleyebiliriz. Bu sebeple karşılaşılabileceğiniz birçok meslek hastalığı olduğunu söyleyebiliriz. Gerekli önlemler alınmadığı takdirde karşılaşılabileceğiniz hastalıkları sıralayalım:



Enfeksiyon Kaynaklı Sorunlar:

Deri hızlı bir şekilde bozulur ve bu sırada sađlıđınızı olumsuz etkileyebilecek gaz ve sıvıları etrafa bırakır. Özellikle tabaklama işi yapıyorsanız enfeksiyon kaynaklı sorunlar yaşama ihtimaliniz yüksektir.

Hayvan postlarının üst derilerini çıkartırken posttaki mikroorganizmalardan enfeksiyon kapabilirsiniz. Hayvanlardaki virüs ve bakterilerin size bulaşmasıyla oluşabilecek hastalıklar ve bu hastalıkların bazı belirtileri şunlardır:



Tetanoz: Hızlı kalp atışı, yutkunma zorluğu, ateş, terleme, ense, karın ve çene kaslarında sertlik.

Şarbon: Kızarıklık, boğaz ve çevresinde şişkinlik.

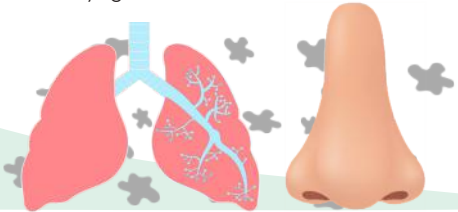
Leptospira: Ateş, terleme, kusma, ishal, baş ve kas ağrısı.

Q Ateşi: Kilo kaybı, ateş, terleme, karın ve göğüs ağrısı.

Bruselloz (Akdeniz humması):

Ateş, terleme, kilo kaybı, öksürük, kas ve karında ağrı.

Akciğer enfeksiyonu: Vücutta balgam ve iltihap oluşturarak nefes almayı güçleştirir.



Kimyasal Kaynaklı Sorunlar:

Derinin bozulmaması için kullanılan kimyasallar ise sađlıđınız için bařka bir risk kaynađıdır. Deri imalatı sırasında slfrik asit, hidroklorik asit, formik asit, sodyum slfr gibi birok kimyasala maruz kalıyordabilirsiniz.

Vcudunuza zarar verecek lde kimyasal maddelere maruz kalıyorsanız;

Cildinizde kırmızı renkte, kabuk bađlamıř ve kařıntı hissi yaratan dkntler grebilirsiniz. Bu dkntler egzemanın (deri iltihabı) ya da kontakt dermatitin (deri reaksiyonu) belirtisi olabilir.



Cildinizde gözlemleyebileceğiniz bazı deęişiklikler řunlardır:

- Kabarma,
- Sızıntı,
- Kabuklanma,
- Pullanma,
- Kaşıntı,
- Kabarma,
- Yanma.

Ayrıca boęazda ve burunda iltihaplanma sorunu yařayabilirsiniz.



Uzun süre boyunca solunan zararlı kimyasallar sebebiyle boğazın burnla birleşen kısmında, ağzın arkasında ve gırtlakta kanser oluşabilir. Belirtiler şunlardır:

- Boyun bölgesinin herhangi bir yerinde fark edilen ve bir aydan kısa sürede kaybolmayan yumru,
- İşitme kaybı,
- Kulakta sıvı birikimi,
- Tıkalı burun,
- Kanlı burun akıntısı,
- Ses değişiklikleri,
- Yüzde hissizlik,
- Yutma güçlüğü.



Toza Maruziyet Kaynaklı Sorunlar:

Derinin tıraşlanması, zımparalanması ve tozunun alınması sırasında toza maruz kalıyorsunuz.

Bu sebeple mesleki astımınız olabilir.

Astımın belirtileri;

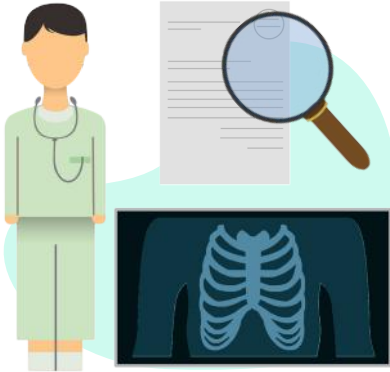
- Öksürük,
- Göğüste şişkinlik hissi,
- Nefes darlığı,
- Hırıltıdır.

İlerleyen dönemlerdeyse burun ve çevresinde tümörler oluşabilir. Bu tümörlerin burun kanserine dönüşme riski vardır.Bu hastalığın bazı belirtileri şunlardır:

- Burun tıkanıklığı ve kanaması,
- Çenede ağrı,
- Damakta şişlik,
- Dişlerde dökülme,
- Bulanık görme,
- Yüz şeklinde bozulma.

Önemli!

Meslek hastalıkları denildiğinde ilk akla gelen sorunlardan biri akciğer hastalıklarıdır. Bu sebeple solunumla ilgili herhangi bir problemle karşılaştığınızda toza maruziyetiniz ısrarla sorgulanmalıdır.

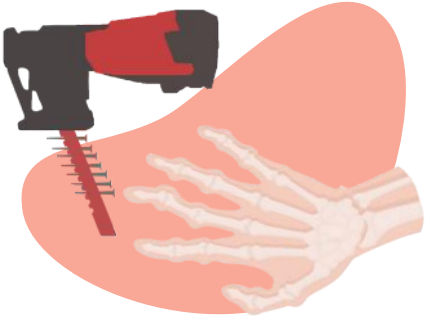


Titreşimli Makine Kullanımı

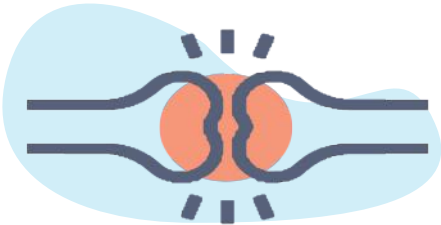
Kaynaklı Sorunlar:

Çivileme makinelerinde uzun süreli çalışıp titreşime maruz kalıyorsanız parmaklarınızda ve ellerinizde karıncalanma fark edersiniz. İlerleyen dönemlerde ise dokunma duyusunda azalma hissedebilirsiniz.

Kas yırtılması ve kas krampı oluşabilir. Kemik ve eklem hasarları ile karşılaşabilirsiniz.



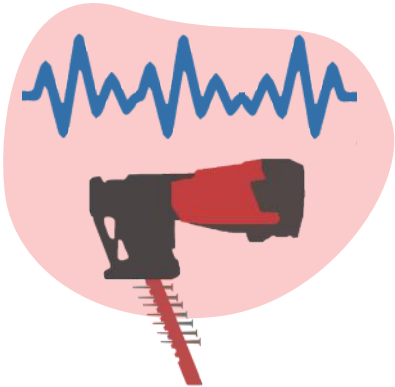
Bunlardan biri Karpal Tünel adı verilen el bileğindeki sinir sıkışmasıdır. Beyaz parmak hastalığı (Raynaud hastalığı) karşılaşılan bir diğer sorundur. Bu hastalık genellikle el ve ayak parmaklarındaki kan damarlarının daralması ve kanın derinin yüzeyine ulaşamaması sebebiyle oluşur. Ciltte beyaz ve mavi görüntü oluşturur. Bu hastalık ilerlediğinde ciltte yaralar ve doku ölümleri görülür. Özellikle deri imalatçıları çivileme makinelerinde uzun süre çalıştığı için risk altındadır.



Gürültü Kaynaklı Sorunlar:

Çalışma sırasında kullandığınız alet ve makineler gürültü kaynağıdır.

Uzun süre maruz kaldığınız bu gürültü geçici ve kalıcı işitme kayıplarına, kulak çınlamasına, hipertansiyona, dikkat dağınıklığına, huzursuz ve sinirli hissetmenize sebep olabilir.



Çalışma Pozisyonu Kaynaklı Sorunlar:

Uzun süre aynı pozisyonda kalarak ve/veya aynı hareketi tekrarlayarak çalışmanız sırt ve kas ağrılarına neden olur. İleriki dönemlerde ise iskelet sistemi rahatsızlıkları ortaya çıkabilir. Bunun yanısıra kullandığınız aletlerin çalışmanızı kolaylaştıracak bir pozisyonda tutulmaması da sorunlara sebep olabilir.



Deri Sektöründe Çalışıyorum: Doğru çalışma yöntemi nedir? Enfeksiyon Kaynaklı Sorunlara Çözümler:

Bakteri, virüs ve diğer enfeksiyon yaratabilecek etmenlere yönelik tarama testleriniz yapılmalıdır. Bu testlerden bazıları; kan, idrar ve alerji testleridir.



Kimyasal Kaynaklı Sorunlara Çözümler:

Kullandığınız kimyasalların Malzeme Güvenlik Bilgi Formlarının iyice incelenmesi ve buna göre seçilmesi gerekmektedir. Bu yönüyle araştırmalar takip edilerek daha az zararlı madde içeren kimyasallar seçilmelidir. İşveren tarafından kimyasal maddelere direk temas etmenizi engelleyecek koruyucu ekipmanlar sağlanmalıdır.

Ayrıca gerekli havalandırma önlemleri alınarak kimyasal maddeye maruziyetiniz azaltılmalıdır.



Toza Maruziyet Kaynaklı Sorunlara Çözümler:

Koruyucu ekipman olarak maske kullanmalısınız. Bu maske deri tozuna maruziyetinizi engelleyecek özelliğe sahip olmalıdır.

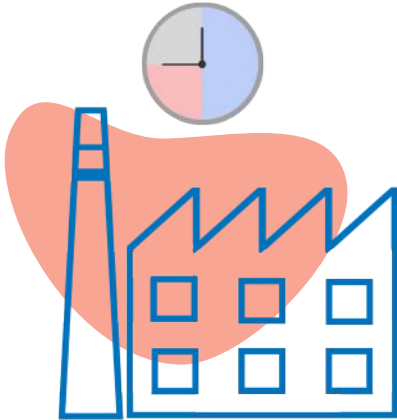
Çalıştığınız ortamın toz ölçümü yapılmalıdır. Toz oluşumunu önleyici/azaltıcı tedbirler alınmalıdır. Bunlardan biri toz emiş sistemleridir.

Bir diğeri ise çalıştığınız ortamın havalandırma sisteminin etkin bir şekilde çalışmasıdır.



Titreřimli Makine Kullanımı Kaynaklı Sorunlara Çözümler:

Çalışma saatlerinin uzatılmaması, sık sık mola verilmesi, kimsenin uzun süre titreřimli makine kullanmak zorunda kalmayacağı bir işbölümü düzenlemesi gereklidir.





Önemli!

İşiniz her ne olursa olsun, iş sırasında sık sık mola vermek ve çalışma saatlerinin uzun sürelere yayılmaması sağlığını korumak adına gereklidir. Hukuki olarak haftada 45 ve günde 11 saatten fazla çalıştırılmanız yasaktır.

Gece çalışıyorsanız, hamileyseniz, emziriyorsanız çalışma süreniz en fazla 7.5 saattir.

16 ile 18 yaş arasındaysanız günlük en fazla 8, haftalık 40 saat çalıştırılabilirsiniz. Fazla mesaiye kalmanız ise yasalara aykırıdır.

Bu yasak gece çalışanlar ve hamileler için de geçerlidir.

Gürültü Kaynaklı Sorunlara Çözümler:

Sorun ortaya çıkmadan alınması gereken önlemlerden biri işe giriş muayeneleri sırasında gürültünün yan etkilerine karşı risk altında olan grubun belirlenmesidir. Bu sayede riskli gruptaki işçilerin gürültülü işten uzak tutulması sağlanabilir.

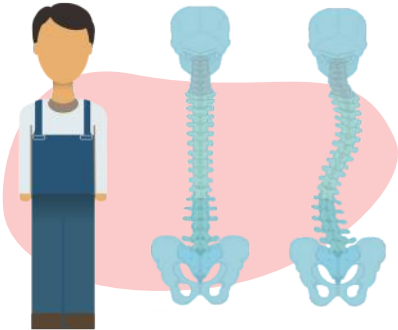
Çalıştığınız ortamın ses yalıtımının yapılması, sessiz makine tercihi akla gelen diğer önlemlerdendir.

Çalıştığınız ortamın gürültü ölçümleri yapılmalı ve sorun oluşturacak yükseklikteki seslere uzun süre maruziyetiniz engellenmelidir. Maruz kaldığınız süre zarfında kullanmanız üzere kulak koruyucusu sağlanmalıdır.



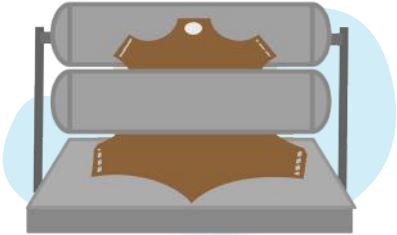
Çalışma Pozisyonu Kaynaklı Sorunlara Çözümler:

Vakum, toz alma, ölçüm, etleme gibi makinelerin yerleştirilmesi ve çevresinin düzenlenmesi rahat çalışabileceğiniz bir şekilde ayarlanmalıdır. Boyunuza göre ayarlanması gereken kimi makinelere yükseltici/alçaltıcı konulması kas ve iskelet sağlığı açısından önemlidir.



İş Kazaları

Kaygan zeminler sebebiyle düşme ihtimaliniz yüksektir. Kırık, çıkık, burkulma gibi sorunlarla karşılaşabilirsiniz. Özellikle tabaklama işiyle uğraşıyorsanız dikkatli olmalısınız. Presleme, zımbalama, kesici alet ve sıkma gibi işlemler sırasında kullanılan vakum, toz alma, ölçüm, etleme gibi makineler çalışmanızı kolaylaştıracak bir pozisyonda tutulmadığı ve kazanın önüne geçecek önlemler alınmadığı takdirde risk kaynağıdır.

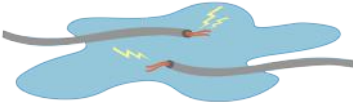




İş Kazalarının Önlenmesi

İş kazalarının önlenmesi için yapılması gereken bazı düzenlemeler şunlardır:

- Mikser, pervane, ütü, traş, presleme, zımpara gibi kesici ve yaralayıcı aletlerin sizin için tehlike oluşturmayacak yerlerde ve uygun yüksekliklerde bulundurulması gerekir. Ayrıca bu aletler kendilerine uygun makine koruyucuları ile korunmalı ve size zarar vermesi engellenmelidir.
- Elektrik kaynaklı iş kazalarının yaşanmaması için kablo kullanımı, izolasyon ve kaçak akımın engellenmesi, makinelerin topraklama işlemleri yapılmalıdır. Ayrıca yalıtkan madde üzerinde çalışmanız sağlanmalıdır.



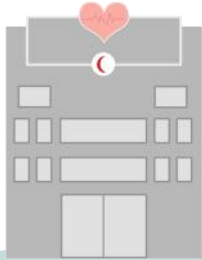
- Islak zemin kaynaklı dūřmeleri engellemek için yerlerin kuru tutulması gerekir. Buna ek olarak işveren tarafından işçilere kaymaz tabanlı ayakkabılar verilmelidir.

Sadece iş kazalarına karşı bir önlem olarak deęil, bakteri ve virüslerin sebep olduęu hastalıkların ortaya çıkmasını önlemek için de yerlerin kuru ve temiz tutulması önemlidir.



Önemli!

İşveren yaptığınız işe uygun her türlü güvenlik önlemini almakla ve sağlıklı çalışma ortamı sağlamakla yükümlüdür.



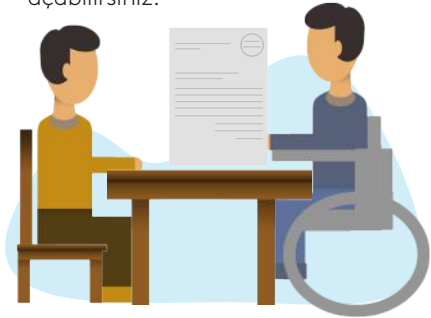


Dikkat!

İş kazası geçirdim. Haklarım neler?

İş kazaları sadece iş yerinde meydana gelen kazaları değil, işinizle ilgili her durumda ve işinizi icra ettiğiniz her anda geçirdiğiniz kazaları kapsamaktadır. Örneğin, işyerine gidiş ve geliş için işveren tarafından sağlanan bir taşıtta geçirilen kaza iş kazası kapsamındadır. İş kazası geçirmeniz durumunda işveren kazayı işyerinin bulunduğu yerdeki emniyet birimlerine ve sağlık kurumlarına bildirmekle yükümlüdür. Kazanın gerçekleştiği tarihten itibaren 3 gün içerisinde Sosyal Güvenlik Kurumuna bildirmelidir. Ancak kayıtdışı çalışıyorsanız işveren bu yükümlülükleri yerine getirmekten kaçınabilir. Bu durumda iş kazasının gerçekleştiğini gösteren belgelerle birlikte başvuruda bulunabilirsiniz.

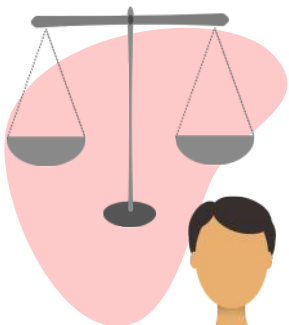
İş kazasının gerçekleştiği yerdeki Sigorta Müdürlüğüne dilekçe ile başvurun. Bu kurum fiziksel zararınızı tespit etmek için sizi hastaneye yönlendirecektir. Burada sağlığınızla ilgili tetkikler tamamlandıktan sonra maluliyet oranınız belirlenir. Bu orana bağlı olarak maluliyet aylığı veya sürekli işgöremezlik geliri alabilirsiniz. Uğradığınız zarardan dolayı işverene maddi/manevi tazminat davası açabilirsiniz.



Önemli!

İşveren iş kazasından öte sizi kayıtdışı çalıştırdığı için ceza ödemek zorundadır. Bu yüklü bir cezadır o yüzden işveren sizi işten atmakla tehdit ettiğinde ya da hakkınızı herhangi bir şekilde gasp ettiğinde elinizde işvereni korkutacak büyük bir koz olduğunu unutmayın.







Bu kitapçık Hrant Dink Vakfı Hibe Programı kapsamında Avrupa Birliği desteği ile hazırlanmıştır. İçeriğin sorumluluğu tamamıyla Temiz Giysi Kampanyası Derneği'ne aittir ve Avrupa Birliği'nin ve/veya Hrant Dink Vakfı'nın görüşlerini yansıtmamaktadır.



Temiz Giysi Kampanyası Derneği
Adres: Kemankeş Karamustafa Paşa Mahallesi, Halil Paşa
Sokak, Ömer Abed Han, Kat 4 No 3-4
Karaköy, 34425 Beyoğlu/İstanbul, Türkiye
Telefon : +90 212 251 99 79