

# Metal Sektöründe Meslek Hastalıkları





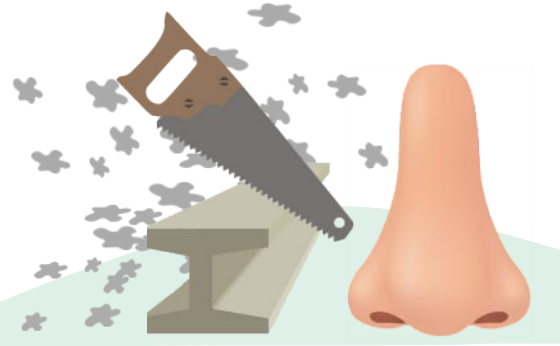
## **Metal Sektöründe Çalışıyorum: Karşılaşabileceğim meslek hastalıkları nelerdir?**

Metal sektöründe çalışıyorsanız tozlu, sıcak, gürültülü ortamlarda çalıştığınızı ve kimyasal maddelere maruz kaldığınızı söyleyebiliriz. Gerekli önlemler alınmadığı takdirde çalışma koşullarınız sebebiyle meslek hastalığına yakalanma riskiniz yüksektir. Karşılaşabileceğiniz sorunları sıralayalım:



## Toza Maruziyet Kaynaklı Sorunlar:

Kalıplama, kalıp ıkartma, para temizleme ve parlatma, kum kırma, tařıma gibi yapılan iřlerin biroğunda toza maruz kalınır. Eđer alıřtıėınız yerde gerekli önlemler alınmadıysa bu tozlar havada solunabilir halde bulunduėundan, akciėer sorunları yařama ihtimaliniz artar. İlk akla gelen hastalıklar ve belirtileri řunlardır:



**Silikozis:** Silika tozu kalıp kırma, çapak giderme, hammadde işleme gibi işlerle uğraşıyorsanız ya da silika içeren aşındırıcı kullanarak parlatma işlemlerini gerçekleştiriyorsanız silika tozuna maruz kalıyor olabilirsiniz. Özellikle kapı kolu parlatmak için kumlama yapıyorsanız risk altında olduğunuzu belirtelim. İlk dönem belirtileri; öksürük, balgam çıkarma, nefes darlığı, solunum güçlüğüdür. İlerleyen dönemlerdeyse kilo kaybı, hipertansiyon, ödem ve cilt değişikliklerine sebep olabilir. Maruz kaldığınız tozun yoğunluğuna, parçacık boyutuna ve maruziyet süresine bağlı olarak hastalığın etkileri ve ilerleyişi değişebilir. Ancak ölümcül sonuçlara varabilen bu hastalığın tedaviyle gerilemesinin mümkün olmadığını belirtelim.

**Mesleki astım:** Öksürük, göğüste şişkinlik hissi, nefes darlığı, hırıltı.

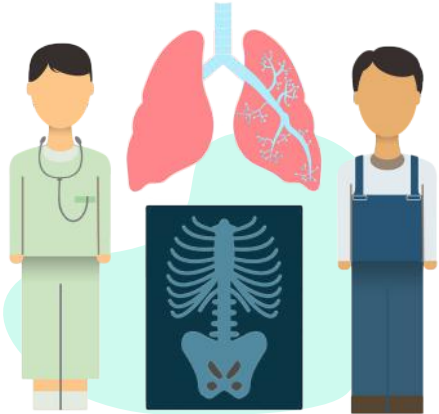
**Kronik obstrüktif akciğer hastalığı (KOAH):** Temel olarak solunum yolunun daralmasıyla kendisini gösteren bir hastalıktır.

Hastalığın ilk dönem belirtileri diğer akciğer rahatsızlıklarıyla benzerdir. İleri dönemlerdeyse ayaklarda şişme, iştahsızlık ve kilo kaybı yaşanır.



## Önemli!

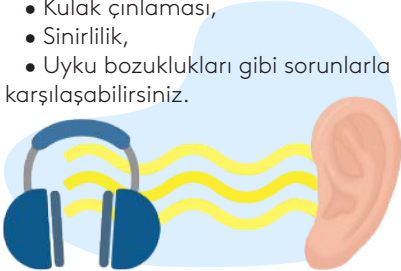
Meslek hastalıkları denildiğinde ilk akla gelen sorunlardan biri akciğer hastalıklarıdır. Bu sebeple solunumunuzla ilgili herhangi bir problemle karşılaştığınızda toza maruziyetiniz ısrarla sorgulanmalıdır.



## Gürültü Kaynaklı Sorunlar:

Kalıp kırma, döküm çıkarma, dövme ve presleme işlemleri sırasında yüksek seviyelerde gürültü oluşmaktadır. Bu işlemleri yapıyorsanız, gürültüye maruz kalıyor olabilirsiniz. Ayrıca bakır, çinko, alüminyum ve kurşun eritiyorsanız, risk altında olduğunuzu belirtelim. Maruz kaldığınız gürültü sebebiyle;

- Geçici ya da kalıcı işitme kaybı,
- Yorgunluk,
- Baş dönmesi,
- Kulak çınlaması,
- Sinirlilik,
- Uyku bozuklukları gibi sorunlarla karşılaşabilirsiniz.





## Sıcaklık Kaynaklı Sorunlar:

Kalıp kırma, döküm çıkarma ve presleme işlemleri sırasında sıcağa maruz kalırsınız. Yaptığınız iş sırasında fiziksel olarak hareketli olmanız, işçi sayısının çokluğu, nem, kullanılan ekipmanların sıcaklığı daha da rahatsız edici bir ortam sıcaklığına sebep olabilir. Ayrıca erime sırasında bakır, kurşun, çinko ve alüminyum metalleri yüksek sıcaklıklara neden olur. Bu metalleri eritiyorsanız, vücudunuzda sıcaklık kaynaklı oluşabilecek sorunlara karşı daha dikkatli olmalısınız. Sıcağa maruz kalmanız sebebiyle şu sorunlarla karşılaşabilirsiniz:

- Isı bitkinliği,
- Sıcak çarpması,
- Isı krampları
- Aşırı duyarlılık,
- Konsantrasyon bozukluğu.



## Radyasyona Maruziyet Kaynaklı Sorunlar:

Metal kesme, eritme ve saflaştırma işlemleri sırasında kızılötesi radyasyona maruz kalıyor olabilirsiniz. Bu sebeple;

- Ciltte yanık,
- Görme yeteneğinde azalma ve bulanık görme gibi belirtilerle başlayan katarakt,
- Kaynakçı gözü olarak adlandırılan gözlerde ağrı, ışığa tahammülsüzlük ve görme bulanıklığı sorunları,
- Deri kanseri ortaya çıkabilir.



## Kimyasal Kaynaklı Sorunlar:

Metal eritme işlemleri sırasında kurşun, arsenik, karbonmonoksit ve civa gibi kimyasallarla çalışmak zorunda kalıyorsunuz. Bu kimyasalların solunum ve sindirim yolunda, deri ve gözde yarattığı sorunları yaşayabilirsiniz.



Solunum yolunda öksürük, boğazda yanma ve hassasiyet, nefes darlığı; Sindirim yolunda karın ağrısı, karında şişlik, mide bulantısı ve kusma; deride kabarma, kızarıklık, yanık ve ağrı; gözde kızarıklık, görmede bulanıklık ve ağrı hissedebilirsiniz.

Metal sektöründe sık karşılaşılan hastalıklardan biri kurşun zehirlenmesidir. Lehimleme, eritme, kurşunu yükleme, taşıma ve boşaltma gibi birçok iş sırasında kurşun maruziyeti oluşabilir. Hastalığın birçok belirtisi vardır. Bazılarını şöyle sıralayabiliriz:

- İştahsızlık,
- Bulantı ve kusma,
- Baş dönmesi,
- Halüsinasyon,
- Spazm,
- Yüksek ateş,
- Koma.



## Önemli!

Hastalıkların belirtileri birbirine benzerdir. Kesin teşhis için bir doktora başvurmanızı ve yaptığınız işle ilgili detaylı bilgi vermenizi öneririz.



## **Metal Sektöründe Çalışıyorum: Doğru çalışma yöntemi nedir?**

### **Toza Maruziyet Kaynaklı Sorunlara Çözümler:**

İşe alınırken sağlık muayenemiz yapıp yapılmadığını hatırlamaya çalışın. Normal şartlarda genel sağlık muayenesinden sonra işe alınmış olmanız gerekir. Ayrıca solunum yollarınızda bir sorun olup olmadığının belli aralıklarla kontrol edilmesi şarttır. 6 ayda bir göğüs radyografileriniz çekilmelidir.

Toz oluşumunu önleyici/azaltıcı tedbirler alınmalıdır. Bunlardan ilk akla gelenler; toz emiş ve havalandırma sistemleridir.

Çalıştığınız ortamın toz ölçümü yapılmalıdır.

Koruyucu ekipman olarak tozluk ve maske kullanmalısınız.

## **Gürültü Kaynaklı Sorunlara Çözümler:**

Sorun ortaya çıkmadan alınması gereken önlemlerden biri işe giriş muayeneleri sırasında risk altında olan grubun belirlenmesidir. Bu sayede riskli grupta yer alan işçilerin gürültülü işten uzak tutulması sağlanabilir. Ayrıca periyodik muayenelerle bir sorun olup olmadığı kontrol altında tutulmalıdır.

Çalıştığınız ortamın gürültü ölçümleri yapılmalı ve sorun oluşturacak yükseklikteki seslere uzun süreli maruziyet engellenmelidir.

Koruyucu ekipman olarak kulak koruyucusu kullanmalısınız.

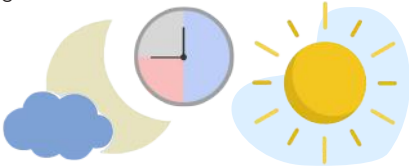


## Önemli!

İşiniz her ne olursa olsun, iş sırasında sık sık mola vermek ve çalışma saatlerinin uzun sürelere yayılmaması sağlığını korumak adına gereklidir. Hukuki olarak haftada 45 ve günde 11 saatten fazla çalıştırılmanız yasaktır.

Gece çalışıyorsanız, hamileyseniz, emziriyorsanız çalışma süreniz en fazla 7.5 saattir.

16 ile 18 yaş arasındaysanız günlük en fazla 8, haftalık 40 saat çalıştırabilirsiniz. Fazla mesaiye kalmanız ise yasalara aykırıdır. Bu yasak, gece çalışanlar ve hamileler için de geçerlidir.





## Sıcaklık Kaynaklı Sorunlara Çözümler:

Bulduğunuz ortamdaki ısı ve nemi kontrol altına alacak havalandırma sistemi ilk önlemlerden birisidir.

Bir diğeri fazla ısıya sebep olan işlemlerin dışarıya yakın yerlerde yapılmasıdır. Düzenli sağlık kontrolleri gereklidir. Bu kontroller sırasında oksijen alım kapasitesine ve kapasitede değişiklik olup olmadığına dikkat edilmelidir. İşçilerle ısı kaynağı arasında siper gibi bölmeler konularak ısının etkisini azaltmak mümkündür. Sık sık mola verilmeli ve bu aralarda dinlenebileceğiniz serin odalar ve tüketebileceğiniz soğuk içecekler bulunmalıdır.



## Radyasyona Maruziyet Kaynaklı Sorunlara Çözümler:

Çalışma ortamında bulunan radyasyon miktarını belirlemek için ölçümler yapılmalıdır.

Radyasyona kişisel maruziyetiniz ölçülmelidir. Radyasyon kaynağının yakınında geçirdiğiniz zaman azaltılmalıdır.

Kaynakçılık yapıyorsanız işveren tarafından göz, cilt ve yüz koruyucuları sağlanmalıdır.



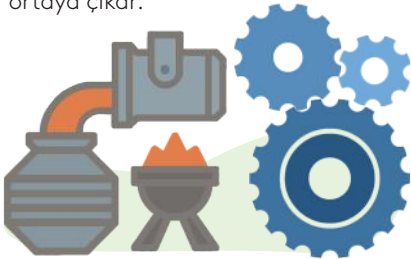
## Kimyasal Kaynaklı Sorunlara Çözümler:

Gerekli havalandırma önlemleri alınarak kimyasal maddeye maruziyetiniz azaltılmalıdır. İşveren tarafından kimyasal maddelere direk temas etmenizi engelleyecek koruyucu ekipmanlar sağlanmalıdır.



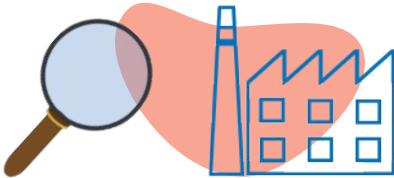
## **İş Kazaları**

Yüksek sıcaklıktaki eriyik metaller kalıplara dökülürken size sıçrayabilir ve ağır yanıklara sebep olabilir. Eriyik maddelerin kimyasal maddelerle ve nemli yüzeylerle birleşmesi durumunda patlamalar meydana gelebilir. Makine ve tezgahlarda kullanılan merdaneler, şaftlar, tamburlar, dönen dişliler başlıca tehlike kaynaklarıdır. Ezilme, sıkışma, el ve kol kopması gibi kazalar genellikle bu makinelerin kullanımı sırasında ortaya çıkar.



## İş Kazalarının Önlenmesi

- Kişisel koruyucuların kullanılması gereklidir.
- Makinelerin bakım ve onarım işlemleri düzenli bir şekilde yapılmalıdır.
- Makinelerin makine koruyucular ile korunması gerekir. Bu koruyucular olmaksızın makineler kullanılmamalıdır.
- Eriyik metale eklenecek malzemeler kuru ve temiz olmalıdır. Bu sebeple malzemelerin kuru ve temiz yerlerde muhafaza edilmesi önemlidir.
- Yanmaz iş elbiseleri ve eldivenler giyilmelidir.
- Emniyet ekipmanlarının kontrolleri aksatılmadan yapılmalıdır.

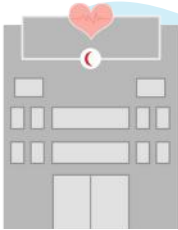


## Dikkat!

### İş kazası geçirdim. Haklarım neler?

İş kazaları sadece iş yerinde meydana gelen kazaları değil, işinizle ilgili her durumda ve işinizi icra ettiğiniz her anda geçirdiğiniz kazaları kapsamaktadır. Örneğin, işyerine gidiş ve geliş için işveren tarafından sağlanan bir taşıtta geçirilen kaza da iş kazası kapsamındadır.

İş kazası geçirmeniz durumunda işveren kazayı işyerinin bulunduğu yerdeki emniyet birimlerine ve sağlık kurumlarına bildirmekle yükümlüdür.



Kazanın gerekleŖtiđi tarihten itibaren 3 gn ierisindeyse Sosyal Gvenlik Kurumu'na bildirmelidir. Ancak kayıtdıŖı alıŖıyorsanız iŖveren bu ykmllkleri yerine getirmekten kaınabilir. Bu durumda iŖ kazasının gerekleŖtiđini gsteren belgelerle birlikte baŖvuruda bulunabilirsiniz.

İŖ kazasının gerekleŖtiđi yerdeki Sigorta Mdrlđ'ne dileke ile baŖvurun. Bu kurum fiziksel zararınızı tespit etmek iin sizi hastaneye ynlendirecektir. Burada sađlıđınızla ilgili tetkikler tamamlandıktan sonra maluliyet oranınız belirlenir. Bu orana bađlı olarak maluliyet aylıđı veya srekli iŖgremezlik geliri alabilirsiniz.

Uđradıđınız zarardan dolayı iŖverene maddi/manevi tazminat davası aabilirsiniz.

## Önemli!

İşveren iş kazasından öte sizi kayıtdışı çalıştırdığı için ceza ödemek zorundadır. Bu yüklü bir cezadır o yüzden işveren sizi işten atmakla tehdit ettiğinde ya da hakkınızı herhangi bir şekilde gasp ettiğinde elinizde işvereni korkutacak büyük bir koz olduğunu unutmayın.





## Vaka Örneđi

41 yařındaki metal iřçisi Ahmet, çocukluđundan beri metal sektöründedir. İlk bařlarda akü hammaddesi ve yedek parça üretimi yapan bir atölyede çırak olarak çalıřan Ahmet, zamanla yaptıđı iřte ustalařmıř ve bütün çalıřma hayatı boyunca kurşun metaliyle çalıřmıřtır. Sađlıđıyla ilgili henüz herhangi bir sorunla karřılařmadan, iř yerinde yapılan kan tahlili sırasında kanında ađır metal bulgusuna rastlanmıřtır. En fazla 40 mikrogram olması gereken miktar, Ahmet'in kanında önce 44, hastaneye sevki sonrasında yapılan yeni tahlil de ise 55 mikrogram olarak belirlenmiřtir.



Ahmet çalışma koşulları ile ilgili olarak havalandırmanın iyi olduğunu, kurşundan korunabilmek için eğitimler verildiğini, yüz maskesi kullandığını ve koruyucu giysiler giydiğini belirtmiştir. Yapılan tetkikler sonrasında, Ahmet'in aynı iş yerinde çalışmaya devam edebileceği ancak kurşun maruziyeti riski taşımayan başka bir bölümde görev almasına karar verilmiştir. İşverenin yaptırdığı kontrol sırasında işçinin sorunu ortaya çıkmış, hastalığının daha kötüye gitmesi engellenmiştir.







Bu kitapçık Hrnt Dnk Vakfı Hibe Programı kapsamında Avrupa Birlięi desteęi ile hazırlanmıřtır. İçerięin sorumluluęu tamamıyla Temiz Giysi Kampanyası Derneęi'ne aittir ve Avrupa Birlięi'nin ve/veya Hrnt Dnk Vakfı'nın gçrüşlerini yansıtmamaktadır.



Temiz Giysi Kampanyası Derneęi  
Adres: Kemankeř Karamustafa Pařa Mahallesi, Halil Pařa  
Sokak, Ömer Abed Han, Kat 4 No 3-4  
Karaköy, 34425 Beyoęlu/İstanbul, Türkiye  
Telefon : +90 212 251 99 79