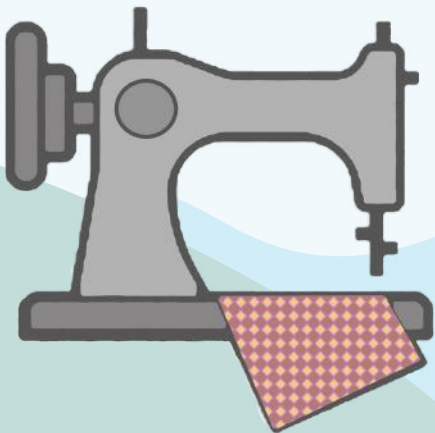


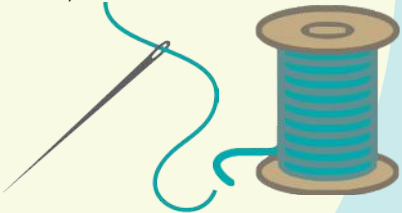
# Tekstil Sektöründe Meslek Hastalıkları





## **Tekstil Sektöründe Çalışıyorum: Karşılaşabileceğim meslek hastalıkları nelerdir?**

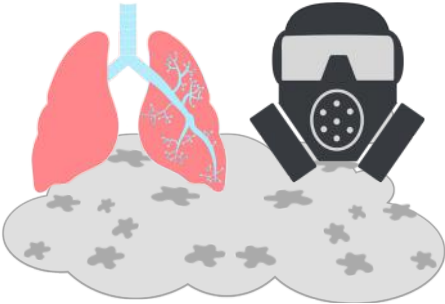
Tekstil sektöründe çalışıyorsanız tozlu ve gürültülü ortamlarda çalıştığınızı; titreşimli makineler kullandığınızı ve tekrarlayan hareketler yaptığınızı söyleyebiliriz. Gerekli önlemler alınmadığı takdirde çalışma koşullarınız sebebiyle meslek hastalığına yakalanma riskiniz yüksektir. Karşılaşabileceğiniz sorunları sıralayalım:



## **Toza Maruziyet Kaynaklı Sorunlar:**

Çırçır, iplik, dokuma, kesim, terbiye, elyaf depolama ve kot zımparalama gibi tekstil sektöründeki birçok bölümde toza maruz kalınır.

Eğer çalıştığınız yerde gerekli önlemler alınmıyorsa bu tozlar havada solunabilir halde bulunur. Bu sebeple akciğer sorunları yaşayabilirsiniz. İlk akla gelen akciğer hastalıkları ve belirtileri şunlardır:



**Mesleki astım:** Öksürük, göğüste şişkinlik hissi, nefes darlığı, hırıltı.

**Bisinozis:** Kot zımparalıyorsanız ya da çırçır, balyalama, harman, hallaç, tarak, fitil, bobinaj gibi iplik üretiminin herhangi bir aşamasında çalışıyorsanız pamuk ve yün tozuna maruz kalıyor olabilirsiniz. Bu nedenle bisinozis hastalığı oluşabilir. Hastalığın ilk evrelerinde, işten uzaklaştığınız zamanlarda hastalıktan kaynaklanan sorunları hissetmezsiniz. İşe başladığınızda ise göğüste sıkışma ve nefes darlığı fark edersiniz.

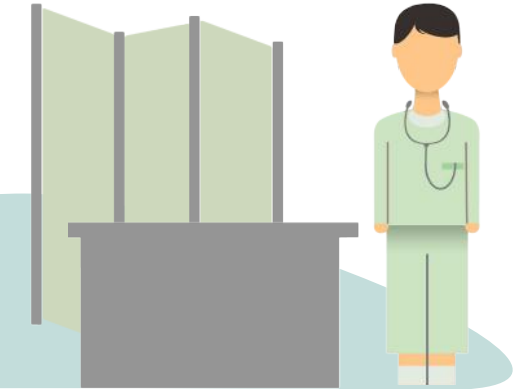
15 ile 20 yıl pamuk tozuna maruz kalınmasının ardından ortaya çıkan hastalık; öksürük, balgam, hırıltılı solunum gibi sorunlara sebep olur.

**Silikozis:** Silika ieren ařındırıcı kullanarak gerekleřtirdiđiniz herhangi bir iřlem varsa silika tozuna maruz kalıyor olabilirsiniz. Hastalıđın ilk dnem belirtileri diđer akciđer rahatsızlıklarıyla benzerdir. İlerleyen dnemlerdeyse kilo kaybı, hipertansiyon,dem ve cilt deđiřikliklerine sebep olabilir. Maruz kaldıđınız silika tozunun yođunluđuna, paracık boyutuna ve maruziyet sresine bađlı olarak hastalıđın etkileri ve ilerleyiři deđiřebilir. Ancaklmcl sonulara varabilen bu hastalıđın tedaviyle gerilemesinin mmkn olmadıđını belirtelim.



## Önemli!

Meslek hastalıkları denildiğinde ilk akla gelen sorunlardan biri akciğer hastalıklarıdır. Bu sebeple solunumunuzla ilgili herhangi bir problemle karşılaştığınızda toza maruziyetiniz ısrarla sorgulanmalıdır.



## **Kimyasal Kaynaklı Sorunlar:**

Terbiye ve ađartma işlemleri sırasında sodyum karbonat, amonyak, fosforik asit, hidrojen peroksit ve potasyum permanganat gibi kimyasallarla çalışmak zorunda kalıyorsunuz.

Bu kimyasalların solunum ve sindirim yolunda, deri ve gözde yarattığı sorunlarla karşılaşabilirsiniz.

- Solunum yolunda öksürük, boğazda yanma ve hassasiyet, nefes darlığı;
- Sindirim yolunda karın ağrısı, karında şişlik, mide bulantısı ve kusma;
- Deride kabarma, kızarıklık, yanık ve ağrı;
- Gözde kızarıklık, görmede bulanıklık ve ağrı hissedebilirsiniz.



## Önemli!

Kot kumlama tekniğinin yasaklanmasıyla beraber kot beyazlatmak için potasyum permanganat kullanılmaya başlandı.

Avrupa Kimyasal Ajansı tarafından tehlikeli kimyasal sınıfına dâhil edilen bu kimyasala maruz kalıyorsanız mutlaka bir doktora başvurun.



## Çalışma Pozisyonu Kaynaklı Sorunlar:

- İplik, terbiye ve depolama süreçlerinde malzemeleri elle taşıyor olmanız; elle taşıma, iplik ve terbiye sırasında uzun süre sağlıksız pozisyonda çalışmanız; dokuma, boyama ve baskı sırasında tekrarlayan hareketler yapmanız sırt ve kas ağrılarına neden olur.

- İleriki dönemlerde ise iskelet sistemi rahatsızlıkları ortaya çıkabilir.

- Yükleme, taşıma, kamyon/tır boşaltma gibi işler yapıyorsanız; belinizde düzleşme, incinme, kayma gözlemleyebilirsiniz.

- Kas ve kemiklerinizi birbirine bağlayan tendonlarda rahatsızlık hissedebilirsiniz.

Vücutun aşırı zorlanması sebebiyle ortaya çıkan bu sorunun belirtileri;

- Tendonda yanma, ağrı, şişkinlik,
- Dokunmaya duyarlılık,
- Hareket kabiliyetinde azalmadır.

Bir diğer rahatsızlık, eklem ve kemiklerin birbirine sürtünmesini engelleyen kaygan sıvı ile dolu keselerin zarar görmesiyle oluşur.

Bursit adı verilen bu hastalık omuz, dirsek, kalça, diz ve topuk gibi bölgelerde görülür. Bu bölgelerde ağrı ve ağrı hissedilen yerde şişkinlik bursitin belirtileri arasındadır.

Ayrıca bu bölgenin vücudunuzun geri kalanına nazaran daha sıcak olduğu görülür. Bunların yanısıra kullandığınız aletlerin çalışmanızı kolaylaştıracak bir pozisyonda bulunmaması sorunlara sebep olabilir.

## Titreřimli Makine Kullanımı

### Kaynaklı Sorunlar:

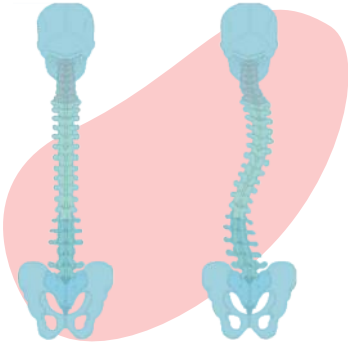
Forklift ve tarak gibi makinelerde uzun süre alıřıp titreřime maruz kalıyorsanız parmaklarınızda ve ellerinizde karıncalanma fark edersiniz. İlerleyen dnemlerde ise dokunma duyusunda azalma hissedebilirsiniz. Kemik ve eklem hasarları, grme ve denge bozuklukları yařayabilirsiniz. Bu sorunlara sebep olan hastalıklar řunlardır:



**Diskopati:** Omurgaların arasında yer alan disk denilen yastıkcıkların yırtılması sonucu oluşur.

Hastalığın belirtileri şunlardır:

- Sorunlu bölgede uyuşukluk,
- Kuvvetsizlik,
- Kas gerginliği,
- Kuvvet kaybı ve hareketlerde kısıtlama.



## Karpal Tünel Sendromu:

El bileğindeki sinir sıkışmasıdır.

Belirtiler şunlardır:

- Elde şişme ve uyuşma,
- Parmaklarda sertleşme,
- Uyku bozukluğu,
- Elde kuvvet kaybı.



## **Beyaz Parmak Hastalığı (Raynaud Hastalığı):**

Bu hastalık genellikle el ve ayak parmaklarındaki kan damarlarının daralması ve kanın derinin yüzeyine ulaşamaması sebebiyle oluşur. Ciltte beyaz ve mavi görüntü ortaya çıkar. Bu hastalık ilerlediğinde ciltte yaralar ve doku ölümleri görülür. Özellikle bel ve omuz bölgesinde omurga hasarları oluşur. Kas hastalıkları görülebilir.

Belirtiler;

- El ve parmaklarda ağrı,
- Kas güçsüzlüğü,
- Tendon iltihabı,
- Elle kavrama yeteneğinde azalmadır.



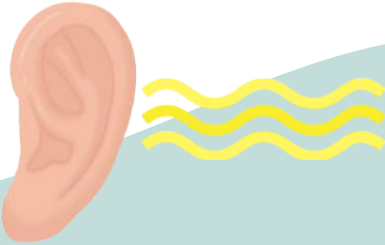
## Gürültü Kaynaklı Sorunlar:

İplik büküm işi yapıyorsanız ve doku-  
ma makineleri kullanıyorsanız sürekli  
sese maruz kalıyor olabilirsiniz.

Maruz kaldığınız gürültü sebebiyle;

- Geçici ya da kalıcı işitme kaybı,
- Yorgunluk,
- Baş dönmesi,
- Kulak çınlaması,
- Sinirlilik,
- Uyku bozuklukları gibi sorunlarla

karşılaşabilirsiniz.





## Önemli!

Hastalıkların belirtileri birbirine benzerdir. Kesin teşhis için bir doktora başvurmanızı ve yaptığınız işle ilgili detaylı bilgi vermenizi öneririz.



## **Tekstil Sektöründe Çalışıyorum: Doğru çalışma yöntemi nedir? Toza Maruziyet Kaynaklı Sorunlara Çözümler:**

İşe alınırken sağlık muayenenizin yapıp yapılmadığını hatırlamaya çalışın. Normal şartlarda genel sağlık muayenesinden sonra işe alınmış olmanız gerekir. Ayrıca solunum yollarınızda bir sorun olup olmadığını belli aralıklarla kontrol edilmesi şarttır. 6 ayda bir göğüs radyografileriniz çekilmelidir.

Toz oluşumunu önleyici/azaltıcı tedbirler alınmalıdır. Bunlardan biri toz emiş sistemlerinin olması; bir diğeryse çalıştığınız ortamın havalandırma sisteminin etkin bir şekilde çalışmasıdır. Çalıştığınız ortamın toz ölçümü yapılmalıdır. Koruyucu ekipman olarak tozluk ve maske kullanmalısınız.

## Kimyasal Kaynaklı Sorunlara Çözümler:

Kullandığınız kimyasalların Malzeme Güvenlik Bilgi Formlarının iyice incelenmesi ve buna göre seçilmesi gerekir. Bu sebeple arařtırmalar takip edilerek daha az zararlı madde içeren kimyasallar seçilmelidir.

İřveren tarafından kimyasal maddelere direk temas etmenizi engelleyecek koruyucu ekipmanlar saęlanmalıdır. Ayrıca gerekli havalandırma önlemleri alınarak kimyasal maddeye maruziyetiniz azaltılmalıdır.



## **Çalışma Pozisyonu Kaynaklı Sorunlara Çözümler:**

Kullandığınız makinelerin yerleştirilmesi ve çevresinin düzenlenmesi, rahat çalışabileceğiniz bir şekilde ayarlanmalıdır.

Uzun süre çalışmanız engellenmelidir.

## **Titreşimli Makine Kullanımı Kaynaklı Sorunlara Çözümler:**

Çalışma saatlerinin uzatılmaması, sık sık mola verilmesi, kimsenin uzun süre titreşimli makine kullanmak zorunda kalmayacağı bir işbölümü düzenlenmesi gereklidir.

Titreşim maruziyeti daha düşük olan makineler işveren tarafından seçilmeli ve bu makinelerin bakımları yapılmalıdır.



## Önemli!

İşiniz her ne olursa olsun, iş sırasında sık sık mola vermek ve çalışma saatlerinin uzun sürelere yayılmaması sağlığını korumak adına gereklidir. Hukuki olarak haftada 45 ve günde 11 saatten fazla çalıştırılmanız yasaktır.

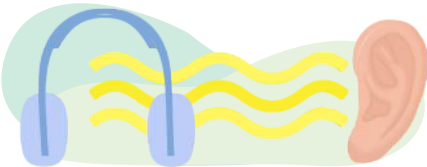
Gece çalışıyorsanız, hamileyseniz, emziriyorsanız çalışma süreniz en fazla 7.5 saattir.

16 ile 18 yaş arasındaysanız günlük en fazla 8, haftalık 40 saat çalıştırılabilirsiniz. Fazla mesaiye kalmanız ise yasalara aykırıdır. Bu yasak, gece çalışanlar ve hamileler için de geçerlidir.



## Gürültü Kaynaklı Sorunlara Çözümler:

İşe giriş muayeneleri sırasında gürültünün yan etkilerine karşı risk altında olan grubun belirlenmesi gerekir. Bu sayede riskli gruptaki işçilerin gürültülü işten uzak tutulması sağlanabilir. Ayrıca düzenli muayenelerle, sağlığınızda bir sorun olup olmadığı kontrol altında tutulmalıdır. Çalıştığınız ortamın gürültü ölçümleri yapılmalı ve sorun oluşturacak yükseklikteki seslere uzun süre maruziyetiniz engellenmelidir. Koruyucu ekipman olarak kulak koruyucu kullanmalısınız.



## Önemli!

İşveren yaptığınız işe uygun her türlü güvenlik önlemini almakla ve sağlıklı çalışma ortamı sağlamakla yükümlüdür.



## İş Kazaları

Tekstil elyafları, iplikler, kumaşlar ve terbiye işlemlerinde kullanılan kimyasallar yangınlara sebep olabilir. Gürültü maruziyeti iletişime engel olarak; sıcaklık bitkinlik ve konsantrasyon dağınıklığına sebep vererek iş kazası riskini arttırır.

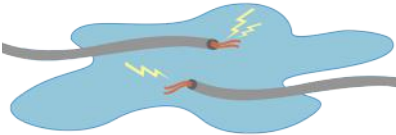




## İş Kazalarının Önlenmesi

Yangınları önlemek için;

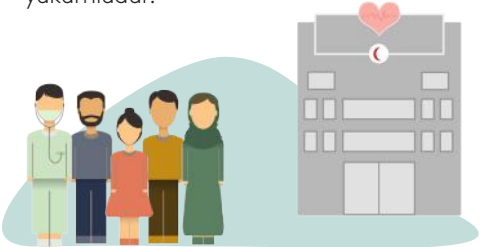
- Elyaf tozlarının birikmesi önlenmelidir. Bu sebeple düzenli olarak ortam temizlenmelidir.
- Elyaf ve kimyasallar ayrı yerlerde muhafaza edilmelidir.
- Konfeksiyonlarda kullanılan uzatma kabloları sadece tek bir makineye ait olmalıdır. Çoklu priz kullanmayın!
- Tesisatların periyodik kontrolleri yapılmalıdır.
- İş sırasında karşılaşılabileceğiniz tehlikeler hakkında bilgilendirilmelisiniz. İşveren işinizle ilgili iş güvenliği eğitimi vermelidir.



## Dikkat!

### İş kazası geçirdim, haklarım neler?

İş kazaları sadece iş yerinde meydana gelen kazaları değil, işinizle ilgili her durumda ve işinizi icra ettiğiniz her anda geçirdiğiniz kazaları kapsamaktadır. Örneğin, işyerine gidiş ve geliş için işveren tarafından sağlanan bir taşıtta geçirilen kaza da iş kazası kapsamındadır. İş kazası geçirmeniz durumunda işveren kazayı işyerinin bulunduğu yerdeki emniyet birimlerine ve sağlık kurumlarına bildirmekle yükümlüdür.



Kazanın gerekleŖtiđi tarihten itibaren 3 gn ierisindeyse Sosyal Gvenlik Kurumuna bildirmelidir. Ancak kayıtdıŖı alıŖıyorsanız iŖveren bu ykmllkleri yerine getirmekten kaınabilir. Bu durumda iŖ kazasının gerekleŖtiđini gsteren belgelerle birlikte baŖvuruda bulunabilirsiniz. IŖ kazasının gerekleŖtiđi yerdeki Sigorta Mdrlđne dileke ile baŖvurun. Bu kurum fiziksel zararınızı tespit etmek iin sizi hastaneye yndirecektir. Burada sađlıđınızla ilgili tetkikler tamamlandıktan sonra maluliyet oranınız belirlenir. Bu orana bađlı olarak maluliyet aylıđı veya srekli iŖgremezlik geliri alabilirsiniz. Uđradıđınız zarardan dolayı iŖverene maddi/manevi tazminat davası aabilirsiniz.

## Önemli!

İşveren iş kazasından öte sizi kayıt-dışı çalıştırdığı için ceza ödemek zorundadır.

Bu yüklü bir cezadır o yüzden işveren sizi işten atmakla tehdit ettiğinde ya da hakkınızı herhangi bir şekilde gasp ettiğinde elinizde işvereni korkutacak büyük bir koz olduğunu unutmayın.





## Vaka Örneđi

47 yařındaki erkek iřçi, 21 yařındayken dokuma iřçisi olarak alıřmaya bařlamıř ve 16 yıl boyunca 4 farklı fabrikada alıřmıřtır. Pamukları iplik haline dnüřtüren iřçi tıkanma, göđüs ađrısı ve hırıltılı nefes alma sorunlarıyla karřılařmıřtır.

40 yařında ađır bronřit rahatsızlıđı geirmıř ve akciđerlerinde iltihaplanma olduđu görülmüřtür. İřçinin Meslek Hastalıkları Hastanesindeki tetkikleri sonrasında bisinozisin 3. evresinde olduđu belirlenmiřtir. İřçinin iř sırasında kullandıđı maskenin, yaptıđı iře uygun olmadıđı ve alıřmaya bařladıđı ilk yıllarda bodrum katında alıřtıđı bilinmektedir.

Ayrıca işçi, çalıştığı 4 fabrikada da havalandırmanın yeterli olmadığını belirtmiştir. İşçinin çalıştığı fabrikalarda benzer sorunlar yaşayan başka işçilerin olup olmadığına dair bir bilgi yoktur.

Doktor tarafından hastanın mesleği sorgulanmış ve bu sayede hastalıkla meslek arasındaki bağ kurularak hastanın bisinozis olduğu tespit edilmiştir.

İşverenler, çalışma ortamının tozsuz olması için gerekli önlemleri almayaarak işçinin akciğer sorunları yaşamamasına neden olmuştur.

Burada işveren kusurunun sorgulanması ve aynı işyerlerinde benzer sorunları yaşayan işçilerin tespit edilerek zararlarının karşılanması gerekmektedir.





Bu kitapçık Hrant Dink Vakfı Hibe Programı kapsamında Avrupa Birliği desteği ile hazırlanmıştır. İçeriğin sorumluluğu tamamıyla Temiz Giysi Kampanyası Derneği'ne aittir ve Avrupa Birliği'nin ve/veya Hrant Dink Vakfı'nın görüşlerini yansıtmamaktadır.



Temiz Giysi Kampanyası Derneği  
Adres: Kemankeş Karamustafa Paşa Mahallesi, Halil Paşa  
Sokak, Ömer Abed Han, Kat 4 No 3-4  
Karaköy, 34425 Beyoğlu/İstanbul, Türkiye  
Telefon : +90 212 251 99 79