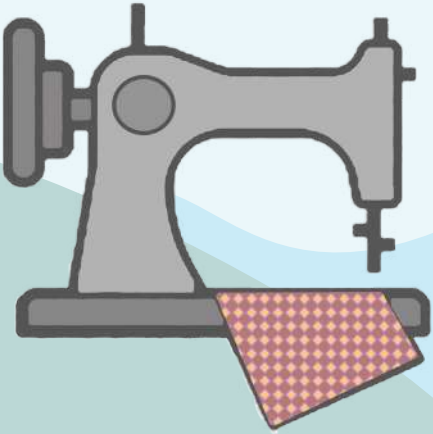


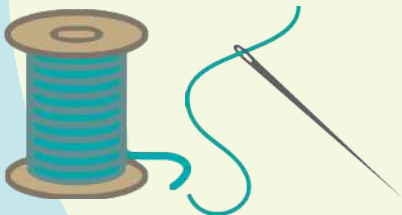
الأمراض المهنية في مجال النسيج





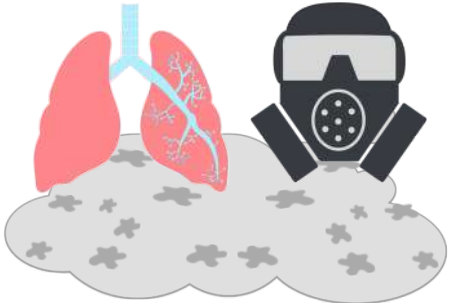
أنا أعمل في مجال النسيج. ما هي الأمراض
المهنية التي يمكن أن أتعرض لها؟

إذا كنت تعمل في مجال صناعة النسيج، فأنت
تعمل في بيئة مغبرة وصاخبة؛ ويمكن القول إنك
تستخدم آلات اهتزازية وتقوم بنفس الحركات
بشكل متكرر. إذا لم يتم اتخاذ الاحتياطات
اللازمة، فإن من احتمال إصابتك بمرض مهني
مرتفع بسبب ظروف عملك. دعونا نذكر المشاكل
التي قد تواجهها :



مشاكل نتيجة التعرض للغبار:

التعرض للغبار شائع في العديد من أقسام صناعة النسيج، مثل الغزل والنسج والقص والمعالجة والتخزين وحف الجينز. وإذا لم يتم اتخاذ الاحتياطات اللازمة في المكان الذي تعمل فيه، فإن استنشاق الغبار الذي في الهواء يؤدي إلى الإصابة بمشاكل في الرئة. إن أول أعراض الرئة وأمراضها التي تتبادر إلى الذهن هي:



الربو المهني: سعال، تورّم في الصدر، ضيق في التنفس، صفير

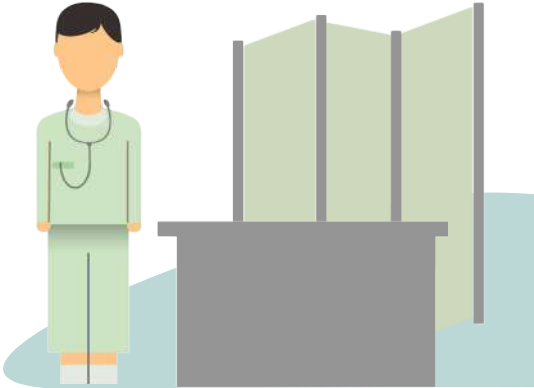
السحار القطني (بيسينوسيس): قد تتعرض لغبار القطن والصوف إذا كنت تقوم بحف الجينز أو تعمل في أي مرحلة من مراحل إنتاج الخيوط ويمكن أن تصاب نتيجة لذلك بمرض السحار القطني. في المراحل الأولى من المرض، عندما تكون بعيداً عن العمل، لن تشعر بالأعراض التي يسببها المرض. ولكن عند بدء العمل، ستلاحظ ضيقاً في الصدر وضيقاً في التنفس. يسبب هذا المرض الذي يحدث بعد ١٥ إلى ٢٠ عاماً من التعرض لغبار القطن؛ مشاكل مثل السعال والبلغم والصفير.

السحار السيليبي (سيليكوزيس): قد تتعرض لمسحوق السيليكا إذا كنت تقوم بأي عمل يتم فيه استخدام مادة كاشطة تحتوي على مادة السيليكا. تتشابه أعراض المرض الأولية مع أعراض أمراض الرئة الأخرى. وفي المراحل المتقدمة، يمكن أن يسبب فقدان الوزن وارتفاع ضغط الدم وظهور الوذمة وتغيراً في لون الجلد. قد يختلف تأثير المرض وتطوره بحسب كثافة الغبار الذي تتعرض له وحجم الجسيمات المتواجدة فيه وطول فترة التعرض. ومع ذلك، يجب الإشارة إلى أنه لا يمكن للعلاج أن يشفي هذا المرض الذي يمكن أن يؤدي إلى نتائج مميتة.



هام!

عندما يتعلق الأمر بالأمراض المهنية، فإن أول المشاكل التي تتبادر إلى الذهن هي أمراض الرئة. لهذا السبب، عندما تواجه أي مشاكل في التنفس، يجب عليك أن تصرّ على احتمال تعرضك للغبار.



مشاكل بسبب المواد الكيميائية

أثناء عمليات معالجة الملابس والتبييض، فيضطر العامل لاستخدام مواد كيميائية مثل كربونات الصوديوم والأمونيا وحمض الفوسفوريك، بيروكسيد الهيدروجين ومنغنيات البوتاسيوم. قد تنتج عن هذه المواد الكيميائية مشاكل في الجهاز التنفسي والجهاز الهضمي والجلد والعينين. من مشاكل الجهاز التنفسي ضيق التنفس، والسعال، وحرقة وحساسية في الحلق. ومن مشاكل الجهاز الهضمي آلام البطن، وتورم البطن والغثيان والتقيؤ. أما المشاكل الجلدية فهي التقرحات والإحمرار والحروق وآلام الجلد. وفي المشاكل العينية قد تعاني من إحمرار العينين، رؤية ضبابية، وألم في العينين.

هام!

مع إنه قد تمّ منع عملية حف الجينز فحلت محلها عملية تبييض الجينز مع مادة منغناات البوتاسيوم. صنّفت إدارة أروبا للمواد الكيميائية هذه المادة الكيميائية كمادة خطيرة وإذا تعرضت لها فمن اللازم أن تستشير الطبيب.



المشاكل المتعلقة بوضعية العمل:

قد تسبّب لك الأفعال التالية اضطرابات في الهيكل العظمي: حملك للمواد يدوياً أثناء عمليات الغزل ومعالجة الملابس والتخزين؛ والعمل في وضعية غير صحيحة لفترات طويلة؛ والقيام بنفس الحركات بشكل متكرر أثناء النسيج والصباغة والطباعة. يسبّب آلاماً في الظهر والعضلات، وفي المستقبل إذا كنت تقوم بأعمال مثل التحميل والنقل وتفريغ الشاحنات؛ فيمكنك ملاحظة تقوس وتأذي وانزلاق في خصرك. قد تشعر بانزعاج في الأوتار التي تربط بين العضلات والعظام. تنتج هذه المشكلة عن الإجهاد المفرط للجسم؛ وأعراضها هي:

- حرق وألم وانتفاخ في الوتر،

- حساسية للمس،

- انخفاض القدرة على الحركة

يحدث مرض آخر عندما تتلف الأكياس المملوءة بالسائل اللزج الذي يمنع المفاصل والعظام من الاحتكاك ببعضها البعض. يحدث هذا المرض الذي يدعى بالتهاب الجراب (التهاب كيسي) في مناطق مثل الكتفين والمرفقين والوركين والركبتين والكعب.

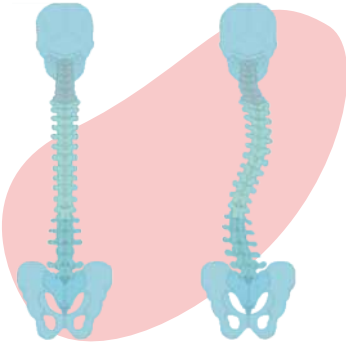
من أعراض الالتهاب الكيسي الشعور بالألم وتورم منطقة الألم. كما تكون هذه المنطقة أكثر دفئاً من بقية الجسد. بالإضافة إلى ذلك، فإن عدم تواجد الأدوات التي تستخدمها يمكن يسهل عليك العمل يمكن أن يتسبب لك بهذه المشاكل.

مشاكل بسبب استخدام الآلات الاهتزازية:
إذا كنت تعمل لفترة طويلة على آلات معرضة
للاحتزاز مثل الرافعات الشوكية، فقد تلاحظ
وخزاً في أصابعك ويديك. وفي المستقبل، قد تشعر
بانخفاض في شعور حس اللمس لديك. قد تعاني
من تلف العظام والمفاصل واضطرابات الرؤية
والتوازن. الأمراض التي تسبب هذه المشاكل هي:



اعتلال عصبي: يحدث نتيجة لتمزق وسادات
تسمى الأقراص توجد بين فقرات العمود الفقري.
أعراض المرض هي:

- خدر في المنطقة التي توجد بها المشكلة،
- وهن،
- شد عضلي،
- فقدان للقوة وصعوبة الحركة.



متلازمة النفق الرسغي: تنتج عن ضغط عصبي في منطقة الرسغ. وأعراضه هي:

- تورّم وخدر في اليد.
- تصلّب الأصابع،
- اضطراب في النوم،
- فقدان للقوة في اليد.



متلازمة رينو (مرض رينو): عادةً ما ينشئ هذا المرض بسبب تضيق الأوعية الدموية في أصابع اليدين والقدمين وعدم قدرة الدم على الوصول إلى سطح الجلد. يسبب هذا المرض تحوّل الجلد إلى اللون الأبيض والأزرق. وفي المراحل المتقدمة من المرض، يلاحظ ظهور تقرحات جلدية وأنسجة ميتة. وينتج تلف للعمود الفقري خاصةً في منطقة الخصر والكتف. ويمكن ملاحظة نشوء أمراض العضلات. أعراضه هي:

- ألم في اليدين والأصابع.
- ضعف العضلات،
- التهاب الأوتار.
- ضعف في قدرة قبضة اليد.



مشاكل بسبب الضجيج:

إذا كنت تقوم بلف الخيوط وتستخدم آلات النسيج، فقد تكون معرض للضجيج بشكل مستمر. يسبب الضجيج الذي تتعرض له؛

- فقدان السمع المؤقت أو الدائم،

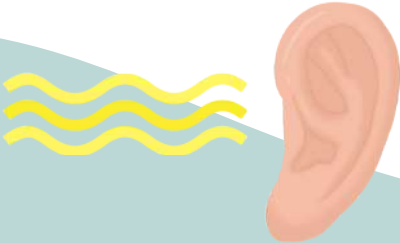
- التعب،

- الدوار،

- طنين الأذن،

- العصبية،

- قد تواجه مشاكل مثل اضطرابات النوم.



هام!

تتشابه أعراض الأمراض مع بعضها البعض. نوصي
باستشارة طبيب لتشخيص تفصيلي وتقديم
معلومات مفصلة عن المهنة التي تقوم بها.



أنا عامل في مجال النسيج: ما هي طريقة العمل الصحيحة؟

حلول مشاكل التعرض للغبار:

حاول أن تتذكر إذا كنت قد خضعت لفحص طبي عند تقديمك للعمل. ففي الأحوال العادية، يجب أن يتمّ قبولك في العمل بعد القيام بفحص طبي عام. بالإضافة إلى ذلك، من الضروري التحقق بانتظام مما إذا كانت هنالك مشكلة في الجهاز التنفسي. ويجب أن تؤخذ صورة أشعة للصدر كل ٦ أشهر. ويجب اتخاذ تدابير لمنع / تقليل نشوء الغبار. منها وجود نظام شفط للغبار ووجود نظام تهوية يعمل بشكل فعّال في المحيط الذي تعمل فيه. يجب أن يتمّ قياس كمية الغبار في بيئة عملك. ويجب عليك استخدام معدات واقية كالأقنعة والاحذية الواقية من الماء والغبار.

حلول التعرض للمواد الكيميائية:

يجب فحص واختيار المواد الكيميائية التي تستخدمها بدقة ووفقاً لبيانات سلامة المواد. في هذا الصدد، يجب البحث بشكل جيد لاختيار المواد الكيميائية التي تحتوي على أقل المواد ضرراً يجب على صاحب العمل توفير معدات الحماية لمنع التعرض المباشر للمواد الكيميائية. بالإضافة إلى ذلك، يجب تقليل تعرضك للمواد الكيميائية عن طريق توفير تدابير التهوية اللازمة.



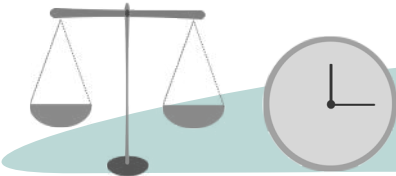
حلول المشاكل المتعلقة بوضعية العمل:
يجب ترتيب مكان آلات التي تستخدمها
ومحيطها بطريقة تمكنك من العمل بشكل مريح.
ويجب أن يمنع العمل لفترات طويلة.

حلول مشاكل استخدام الآلات الاهتزازية:
من الضروري تنظيم ساعات العمل، حيث لا
يتم تمديد ساعات العمل، وبحيث يتم إعطاء
استراحات متكررة، وألا يضطر أحد إلى استخدام
آلات الاهتزاز لفترة طويلة. يجب أن يختار
صاحب العمل آلات أقل اهتزازاً وأن يتأكد من
صيانتها باستمرار.



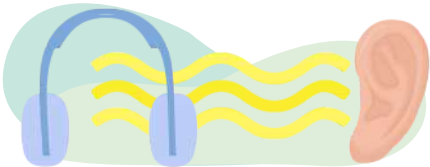
!هام

مهما كان عملك، من الضروري أخذ فترات راحة متكررة أثناء العمل وعدم العمل لساعات طويلة للحفاظ على صحتك. يُمنع العمل أكثر من ٤٥ ساعة في الأسبوع و١١ ساعة في اليوم. للعاملين في الورديات الليلية، والحوامل، والمرضعات، فإن ساعات العمل هي ٧,٥ ساعات كحد أقصى. إذا كان عمرك يتراوح بين ١٦ و١٨ عامًا، يمكنك العمل لمدة أقصاها ٨ ساعات في الأسبوع و٤٠ ساعة في الأسبوع. إن العمل لساعات إضافية يُعد مخالفة للقانون. وهذا ينطبق أيضاً على العمال الليليين والنساء الحوامل.



حلول للمشاكل المتعلقة بالضجيج:

يجب تحديد مجموعة العمال المعرضين لخطر ظهور آثار جانبية للضجيج أثناء فحوصات التوظيف. وبهذه الطريقة، يمكن التأكد من إبعاد هؤلاء العمال عن العمل الذي يصدر الضجيج. بالإضافة إلى ذلك، يجب القيام بفحوصات بشكل منتظم، للتأكد فيما إذا كانت هناك مشاكل صحية يجب التأكد منها. يجب إجراء قياس الضجيج في البيئة التي تعمل فيها ويجب منع التعرض الطويل للأصوات الصاخبة التي تسبب مشاكل. ويجب استخدام أدوات واقية كالسماعات الواقية للأذنين.



هام!

إنَّ صاحب العمل مُجَبَّر عليه إِتخَاذ احتياطات
السلامة المناسبة لعملك وتوفير بيئة عمل صحية.



حوادث المهنة

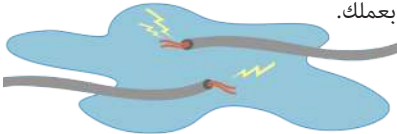
يمكن أن تسبب ألياف النسيج والغزل والأقمشة والمواد الكيميائية المستخدمة في نشوب الحرائق. ويمنع الضجيج إمكانية التواصل، بالإضافة إلى أن ارتفاع درجة الحرارة قد يزيد من التعب وتشتت التركيز، مما يزيد من خطر حدوث حوادث العمل.



منع حوادث العمل

لمنع نشوب الحرائق؛

- يجب منع تراكم غبار الألياف. لهذا السبب، يجب تنظيف مكان العمل بانتظام.
- يجب تخزين الألياف والمواد الكيميائية بشكل منفصل.
- يجب أن توصل كابلات التمديد المستخدمة إلى جهاز واحد فقط. وألا يتم استخدام مآخذ مقابس متعددة
- ينبغي إجراء فحوصات دورية للمنشآت. يجب أن تكون على علم بالمخاطر التي قد تواجهها أثناء العمل. لذا يجب على صاحب العمل توفير تدريب السلامة المهنية المتعلقة بعملك.



انتبه!

لقد تعرضت لحادث عمل. ما هي حقوقي؟
لا تشمل الحوادث المهنية الحوادث التي تحدث
في مكان العمل فحسب، بل تشمل كل حالة
متعلقة بعملك وفي كل مرة تقوم بعملك أيضًا.
على سبيل المثال، يتم تغطية حادث سيارة
يقدمها صاحب العمل للتنقل من وإلى مكان
العمل بحادث عمل. إذا تعرضت لحادث عمل،
فإن صاحب العمل ملزم بالإبلاغ عن الحادث إلى
وحدات السلامة والمؤسسات الصحية في المكان
الذي يوجد فيه مكان عملك.



إذا مضى ٣ أيام على وقوع الحادث، فيجب إعلام مؤسسة الضمان الاجتماعي. ومع ذلك، إذا كنت تعمل بشكل غير رسمي، يمكن لصاحب العمل تجنب القيام بهذه الالتزامات. ففي هذه الحالة، يمكنك تقديم مستندات تظهر وقوع حادث العمل. تقدم بطلب عريضة إلى مديرية التأمين في المكان الذي وقع فيه حادث العمل. ستحيلك هذه المؤسسة إلى المستشفى للكشف عن الضرر الجسدي. وهنا، يتم تحديد نسبة العجز بعد الانتهاء من الفحوصات المتعلقة بصحتك. اعتماداً على هذا المعدل، قد تحصل على معاش تعويضي أو راتب تعويضي دائم. يمكنك المطالبة بتعويض مادي/معنوي من صاحب العمل، بسبب الأضرار التي لحقت بك.

هام!

يجب على صاحب العمل دفع غرامة لأنه قام بتوظيفك أكثر من تعويض حادث العمل. وهذه عقوبة ثقيلة، لذا تذكر أنّ لديك بطاقة رابحة تخيف صاحب العمل عندما يهدّدك صاحب العمل بفصلك أو يغتصب حقك بأي شكل من الأشكال.





مثال على حالة

رجل بالغ من العمر ٤٧ عاماً بدأ الشغل كنسيج وعمره ٢١ عاماً. عمل العامل في ٤ مصانع مختلغة لمدة ١٦ عاماً. بدأ العامل الذي يحول القطن إلى خيوط أن يحس بانسداد وألم في الصدر ومشاكل صغير. وفي سن الأربعين، كان يعاني من التهاب الشعب الهوائية والتهاب في رئتيه. وبعد اجراء فحوصات في مستشفى الأمراض المهنية تم تحديد أن العامل في المرحلة الثالثة من مرض السحار القطني. تبين أن القناع الذي استخدمه العامل أثناء العمل لم يكن مناسباً للعمل الذي قام به. في السنوات الأولى التي بدأ فيها العمل كان يعمل في قبو.

بالإضافة إلى ذلك، قال العامل إن التهوية لم تكن كافية في المصانع الأربعة التي عمل بها. لا توجد معلومات عما إذا كان هناك عمال آخرون يعانون من مشاكل مماثلة في المصانع التي عمل فيها العامل. قام الطبيب بطرح أسئلة متعلقة بمهنة المريض وبالتالي، استطاع إيجاد العلاقة بين المرض والمهنة ووجد أن المريض يعاني من مرض السحار القطني. لم يتخذ أصحاب العمل الاحتياطات اللازمة لضمان خلو مكان العمل من الغبار، طبقاً لذلك فتعرض العامل لمشاكل في الرئة. إذن يجب التحقيق في عدم تطبيق صاحب العمل للاحتياطات اللازمة ويجب تحديد مجموعة العمال الذين يعانون من مشاكل مماثلة في نفس مكان العمل وتعويض خسائرهم.





تمّ إعداد هذا الكُتيب بدعم من الاتحاد الأوروبي كجزء من برنامج المنح لمؤسسة هرانت دينك. تقع مسؤولية المحتوى بالكامل على عاتق جمعية حملة الملابس النظيفة ولا تعكس وجهات نظر الاتحاد الأوروبي و/أو مؤسسة هرانت دينك.



حملة الملابس النظيفة العنوان:

Kemankes Karamustafa Pasa Mahallesi, Halil Pasa Sokak, Ömer Abed
Han, Kat ٤ No ٤-٣ Karaköy, ٣٤٤٢٥ Beyoglu/Istanbul, Türkiye
رقم الهاتف: ٧٩ ٩٩ ٢٥١ ٢١٢ ٩٠+